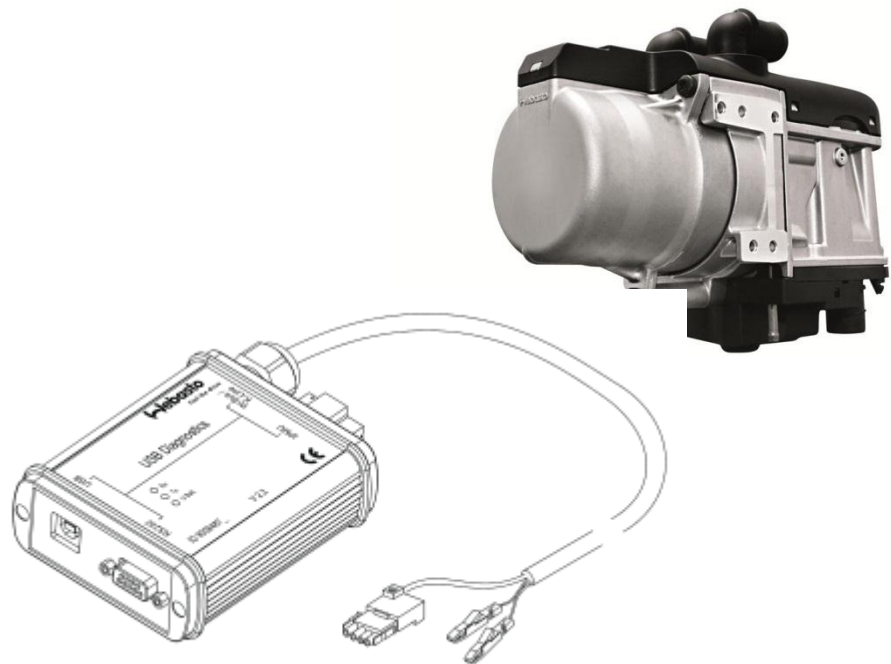


ИНСТРУКЦИЯ ПО АКТИВИРОВАНИЮ

Функции догревателя в

Thermo Top Evo 4/5 *only Diesel*



ВНИМАНИЕ: Для активации функции догревателя в предпусковом подогревателе серии Thermo Top Evo 4/5 Diesel или Venzin необходимо следующее оборудование:

- 1. Комплект дооборудования № 1315908**
- 2. Диагностический адаптер Webasto - USB или COM**
- 3. Подогреватель Thermo Top Evo 4/5 D/B**
- 4. Данное руководство**

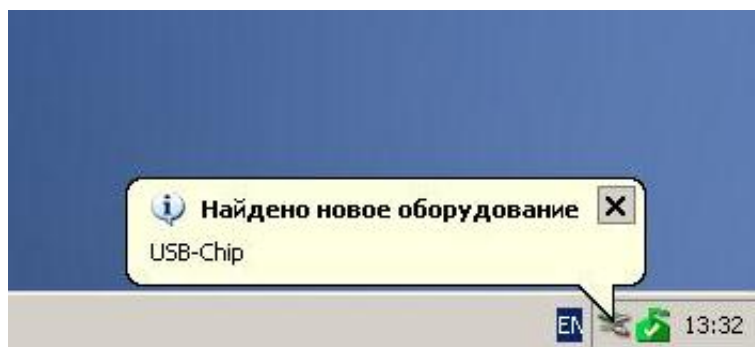


Рис 1. Комплект дооборудования идент.№1315908

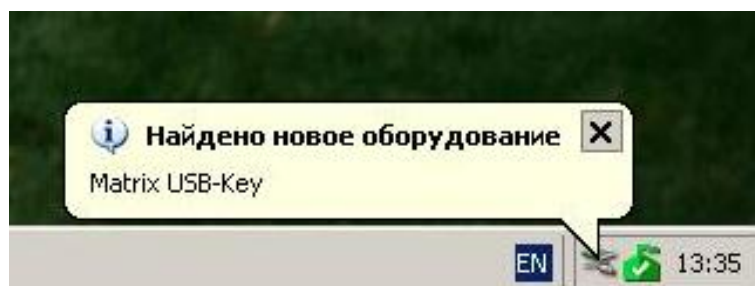
1. **Достаём из комплекта дооборудования идент № 1315908 дангл-ключ и вставляем его в USB порт компьютера, с которого будем производить дооборудование.
CD диск, поставляемый в комплекте дооборудования вставьте в CD-Rom**



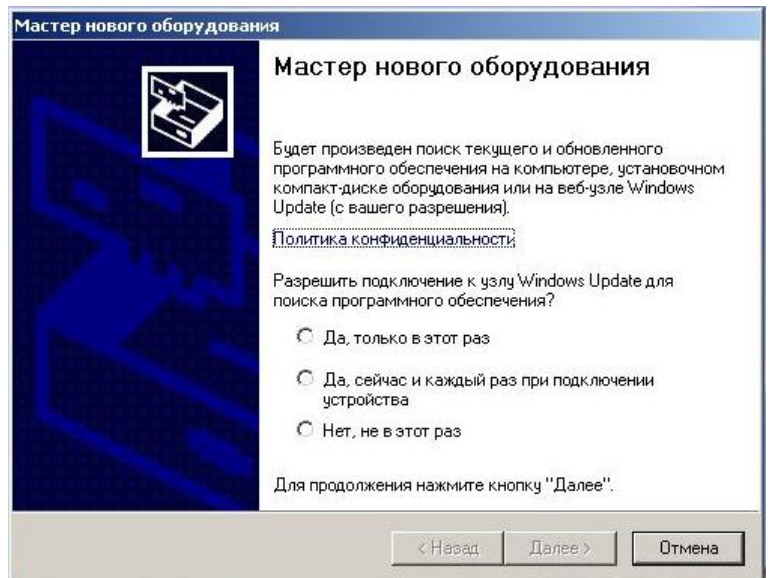
2. **Если данное устройство раньше не устанавливалось на компьютере, то компьютер его опознает как новое устройство, если устройство уже установлено, то можете перейти к пункту № 12 данной инструкции**



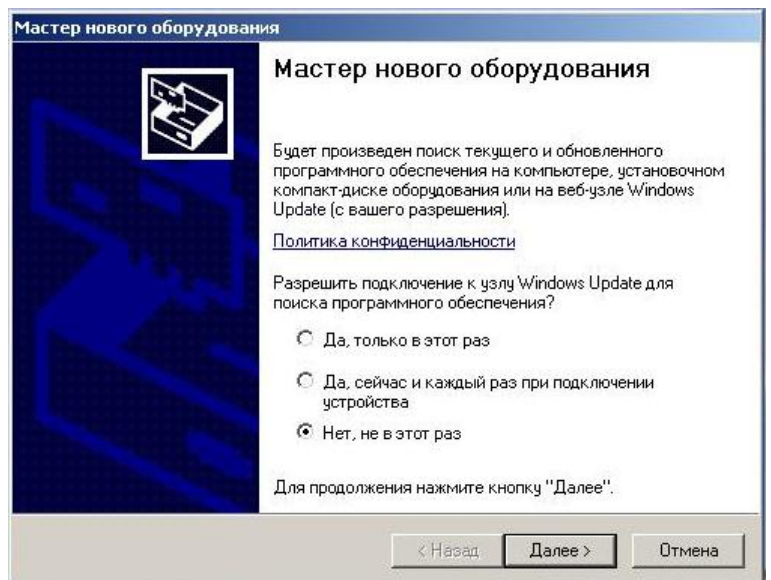
3. **И начнёт установку данного устройства.**



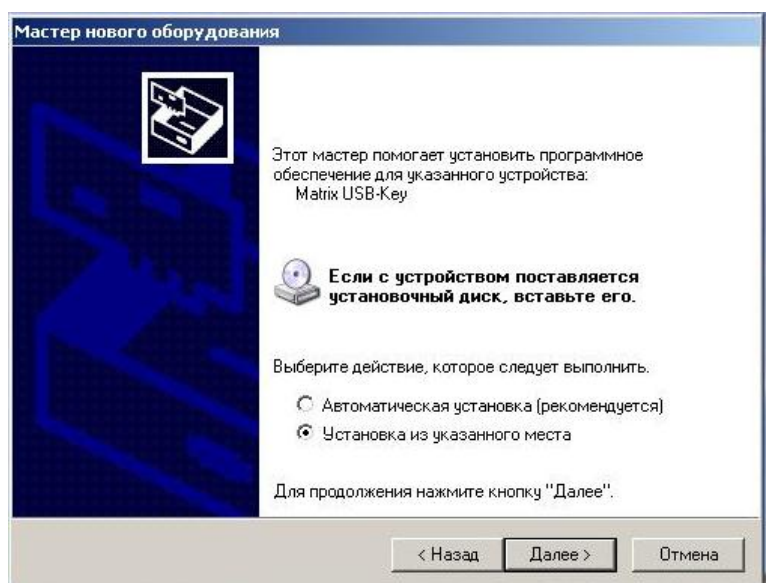
4. **Открывается мастер нового оборудования**



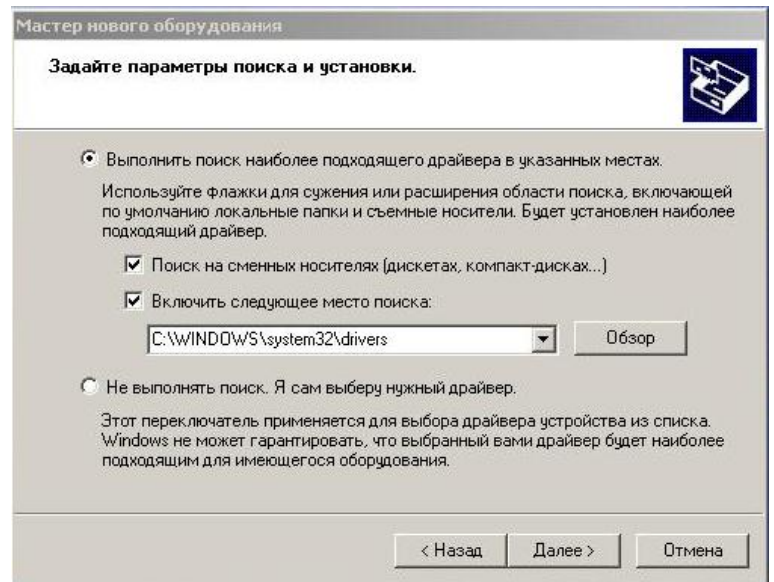
5. **Отказываемся от поиска программного обеспечения на узле Windows Update, и нажимаем кнопку «Далее»**



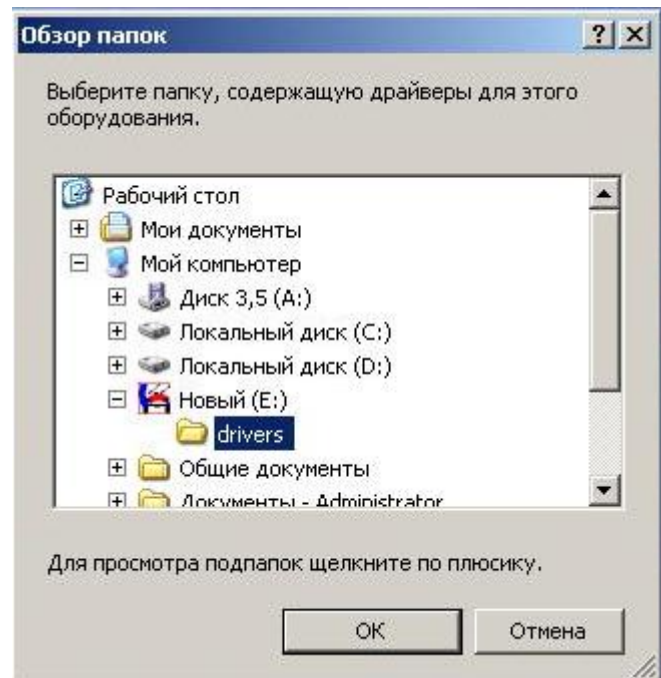
6. **Выбираем «Установку из указанного места» и нажимаем кнопку «Далее»**



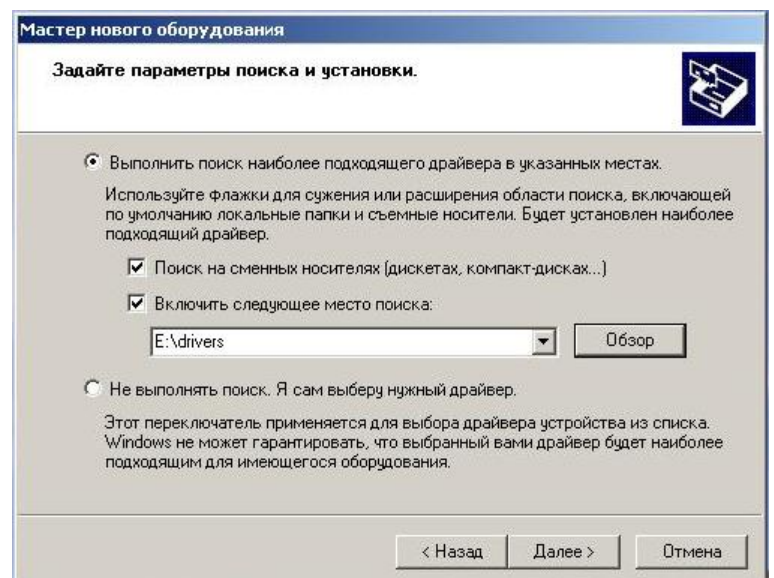
7. Выбираем «Выполнить поиск наиболее подходящего драйвера в указанных местах», нажимаем кнопку «Обзор»



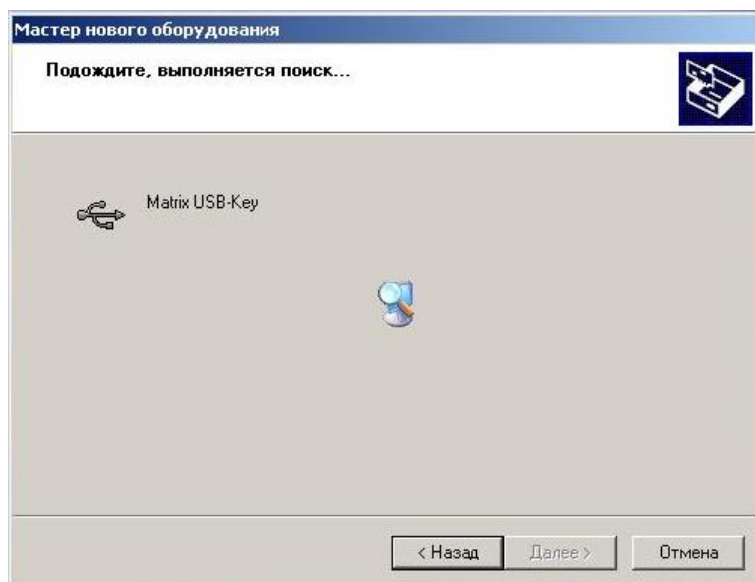
8. CD диск, поставляемый в комплекте дооборудования с идент.№ должен быть вставлен в CD-Rom, выбираем путь к папке «drivers» на данном диске и нажимаем «ОК»



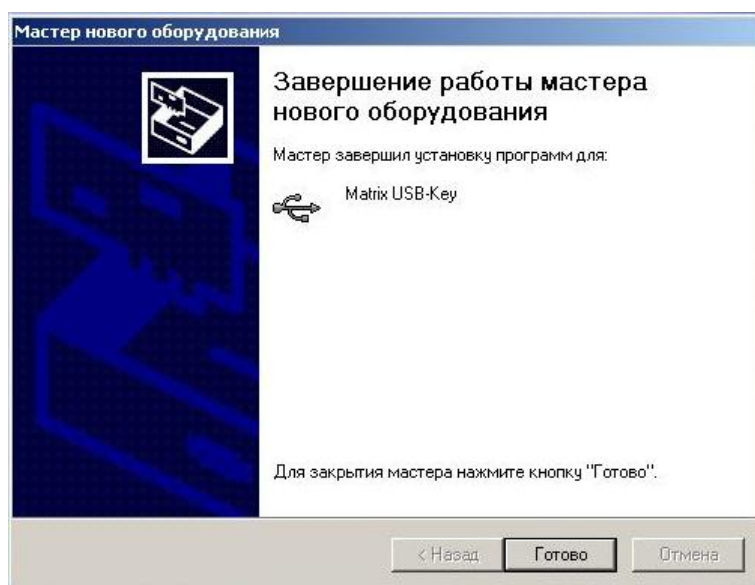
9. В строке появится – E:\drivers , где E буква диска. После нажимаем кнопку «Далее»



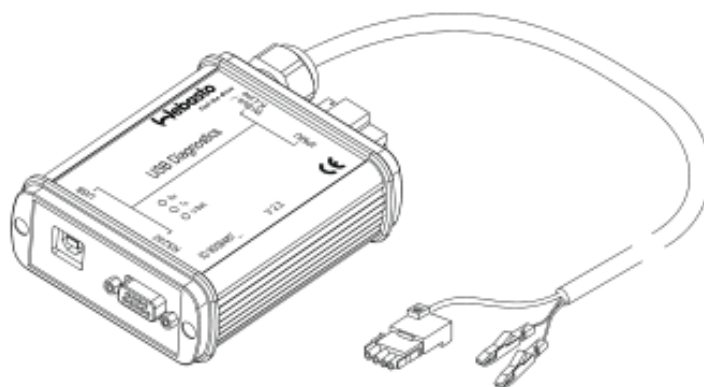
10. Начнётся установка драйвера, дождитесь окончания



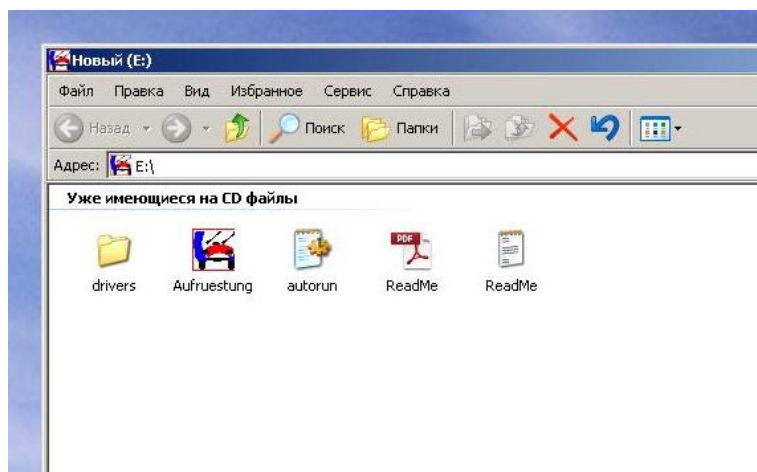
11. После окончания установки нажмите кнопку «Готово»



12. Подключите диагностический адаптер Webasto к установленному и запитанному подогревателю Thermo Top Evo.



13. Откройте в браузере корневую папку CD-диска, выберите и запустите файл с именем - **Aufruestung**



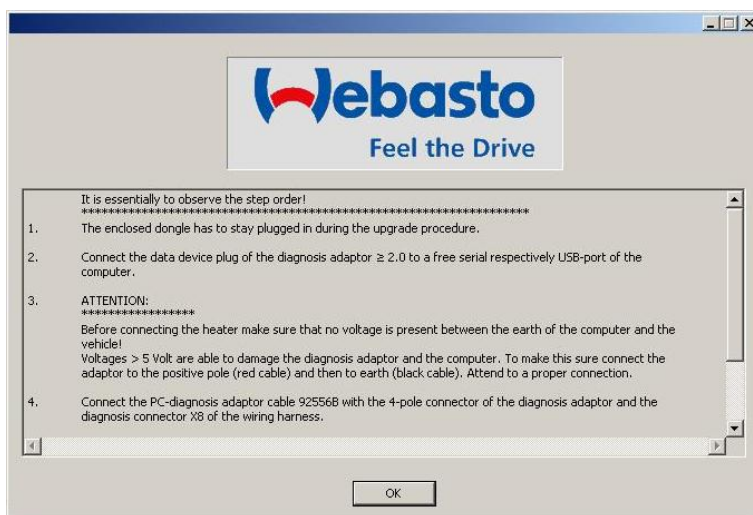
14. В открывшемся окне выберите нужный язык (флаг), далее инструкция на основе Английского языка.



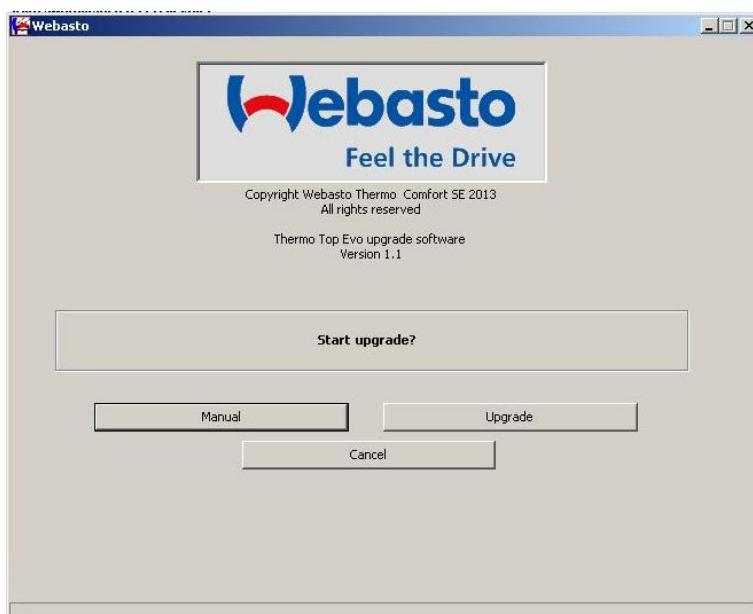
15. Программа просит нас ознакомиться с инструкцией (Manual) соглашаемся, и нажимаем кнопку «Manual»



16. Читаем инструкцию (на Английском языке) и нажимаем кнопку «OK»



17. Далее программа нас спрашивает – Запустить обновление? и станет доступна кнопка «Upgrade», нажимаем на неё.



18. Если появится окно с ошибкой – «No communication ...» значит у вас проблема со связью диагностического оборудования, подогревателя и компьютера, проверьте все провода (при необходимости отключите и заново все подключите) и повторите попытку обновления с пункта №12 данной инструкции.



19. Начнётся процесс обновления программного обеспечения подогревателя, в данном процессе ни в коем случае не отключайте провода, не обесточивайте диагностический адаптер, **если процесс будет оборван, то подогреватель выйдет из строя.**



20. Дождитесь окончания обновления, появится окно с подтверждением удачного обновления, нажмите кнопку «ОК»

Процесс обновления завершён.

